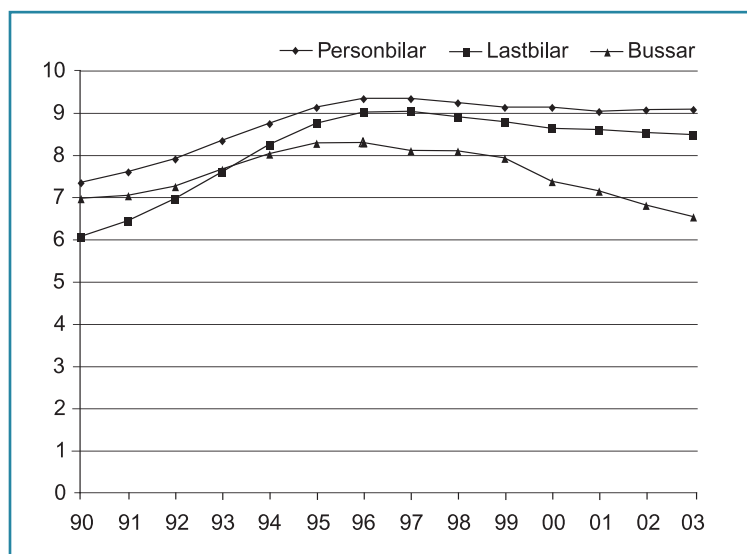


Innehåll

Notiser	2
Transportarbetets utveckling	2
Persontransporter	3
Vägtrafik	3
Kollektivtrafik	10
Bantrafik	11
Lufft	13
Sjöfart	14
Godstransporter	15
Vägtrafik	15
Sjöfart	16
Lufft	17
Bantrafik	18

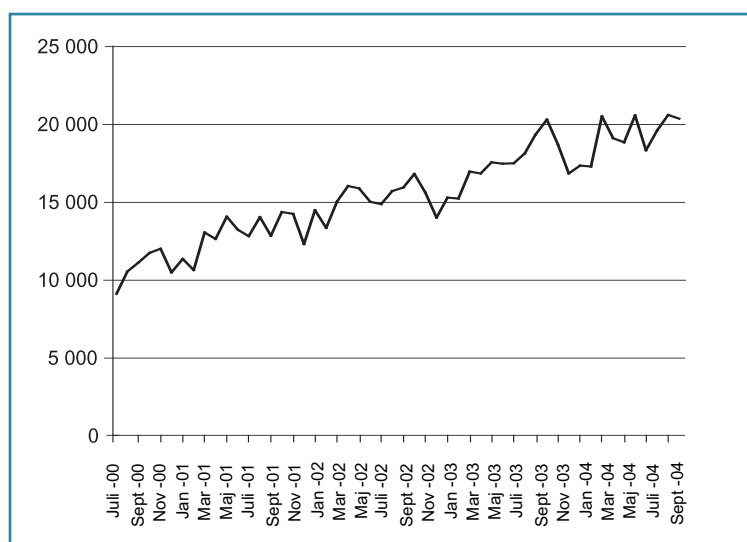
Fordonsparkens ålder är konjunkturberoende



Genomsnittlig ålder på fordon i trafik för åren 1990–2003
Average age for vehicles in traffic 1990–2003

(Källa/Source: SIKA/SCB)

Lastbilstrafiken ökar över Öresundsbron



Antal stora lastbilar (längd > 9 m) över Öresundsbron
Number of big lorries (length > 9 m) over the Öresund bridge

(Källa/Source: Öresundskonsortiet)

SIKA Kommunikationer ges ut av Statens institut för kommunikationsanalys. SIKA har det samlade ansvaret för den officiella statistiken inom transport- och kommunikationsområdet.

SIKA Kommunikationer is published by the Swedish Institute for Transport and Communications Analysis. SIKA is responsible for the official Swedish statistics for the transport and communications sector.

Prognoser på transporternas utveckling

SIKA har på uppdrag av regeringen utfört en omvärldsanalys, som ska bli underlag till kommande proposition för transportpolitiken. Omvärldsanalysen behandlar ett urval av tänkbara faktorer och förutsättningar, som kan tänkas påverka svensk transportpolitik. Rapporten beskriver bl.a. hur prognoser över person- och godstransporterna inom Sverige samt godstransporterna utanför Sverige kan utvecklas fram till år 2020. Resultaten bygger på en preliminär version av den gemensamma transportprognos som SIKA och trafikverken arbetar med att ta fram med hjälp av transportmodellerna Sampers och Samgods.

Vi gör fler och längre resor 2020

SIKA:s omvärldsanalys visar att till följd av en ökad befolkning, ett ökat antal förvärvsarbetande och högre inkomster kommer antalet resor att öka. Totalt ökar antalet resor med 12 procent fram till prognosåret 2020 i jämförelse med år 2001. Antalet resor per person och år ökar med tre procent. Det stora flertalet nya resor görs med bil, men relativt sett är det antalet inrikes flygresor som ökar snabbast med 37 procent.

Personresornas utveckling från år 2001 till 2020, miljoner resor per år.

Färdsätt	2001	2020	Ökning av resor	Ökning i procent
Personbil	4 307	5 062	755	18
Buss, tunnelbana och spårväg	633	702	69	11
Järnväg	337	429	92	27
Inrikes luffart	7	10	3	37
Gång & cykel	1 961	1 945	-16	-1
Totalt	7 245	8 148	902	12

Transportarbetet ökar snabbare än antalet resor

Omvärldsanalysen visar också att transportarbetet ökar från 120 till 159 miljarder personkilometer per år mellan 2001 och 2020, vilket motsvarar 31 procent. Transportarbetet ger en bra bild av hur mycket resenärerna utnyttjar transportsystemet och ger underlag för att bedöma resandets effekter. Transportarbetet ökar betydligt snabbare än antalet resor. Det innebär att resorna blir allt längre under prognosperioden. Detta motsvarar den trend som vi har sett under mycket lång tid. Ökade inkomster och teknikutveckling mot snabbare fordon gör att vi kan färdas längre på samma tid. Transportarbetet med bil, flyg och tåg ökar i stort sett i

samma takt under prognosperioden, med cirka 36 procent. Transportarbetet med buss, tunnelbana och spårväg ökar betydligt långsammare. Antalet resor med gång och cykel minskar något enligt prognosen. Den typen av resor blir endast marginellt längre, vilket innebär att transportarbetet för gång- och cykelresor blir oförändrat. Resultatet kan förklaras av att antaganden om ökade inkomster och utökad trafikerings på järnväg leder till att resenärerna i första hand väljer att färdas med andra färdmedel än med buss, cykel eller till fots.

Persontransportarbetets utveckling från 2001 till 2020, miljarder personkilometer (pkm) per år.

Färdsätt	2001	2020	Ökning av pkm	Ökning i procent
Personbil	92	125	33	36
Buss, tunnelbana och spårväg	11	12	1	11
Järnväg	9	12	3	36
Inrikes luffart	4	5	1	37
Gång & cykel	4	4	0	0
Totalt	120	159	39	31

Rapporten i sin helhet, SIKA Rapport 2004:7 "Omvärldsanalys. Förutsättningar som kan påverka svensk transportpolitik", finns att läsa på SIKA:s hemsida: http://www.sika-institute.se/utgivning/2004_7.shtml

Statistik på gång

I serien SIKA-Statistik publiceras härnäst:

- Bantrafik 2002 december
- Bantrafik 2003 december
- Vägtrafikskador 2003 december
- Kollektivtrafik och samhällsbetalda resor 2003 december

I serien SIKA statistiska meddelanden (SSM) är följande publikationer på gång:

- Inregistrerade fordon för december månad december

Rapporterna kan hämtas gratis på SIKA:s webbplats. <http://www.sika-institute.se>

PERSONTRANSPORTER

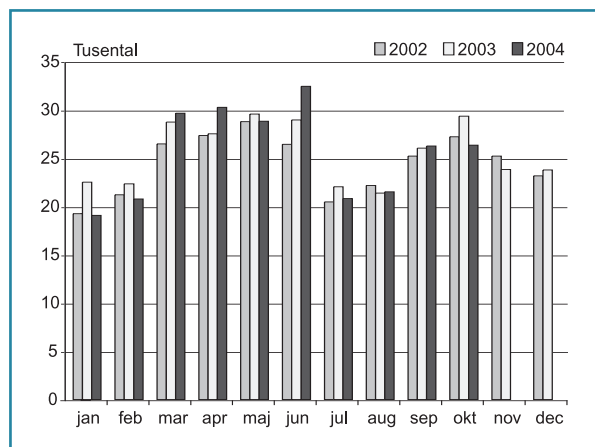
VÄGTRAFIK

Antalet inregistrerade personbilar minskar

Under oktober år 2004 inregistrerades 26 453 personbilar, vilket är en minskning med 2 978 fordon eller tio procent jämfört med samma månad år 2003. Mätt med rullande tolv månadersvärden minskade inregistreringarna i oktober 2004 med 3 354 fordon eller med en procent jämfört med motsvarande period ett år tidigare.

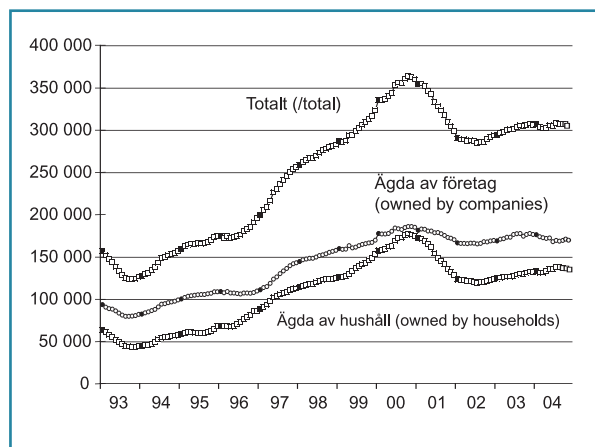
Snart är det 4,2 miljoner bilar i trafik

I rullande tolv månadersvärden var i genomsnitt 4 123 887 personbilar i trafik under oktober år 2004, vilket är en ökning med 39 142 bilar eller en procent jämfört med oktober 2003. Antalet personbilar i trafik var vid årsskiftet 2003/2004 drygt fyra miljoner, varav 3,2 miljoner personbilar var ägda av fysiska personer. De personbilar som var juridiskt ägda (inkl. personliga företag) uppgick till 0,8 miljoner.

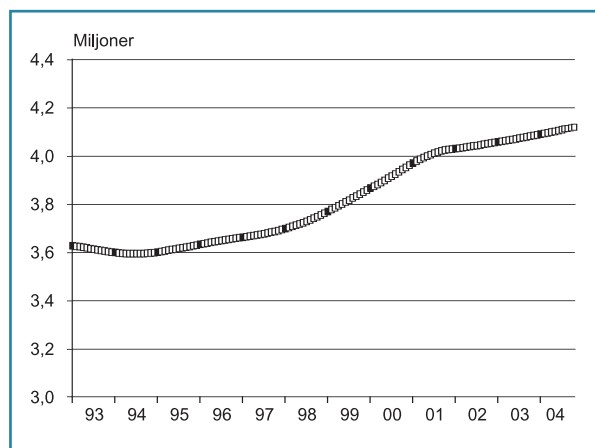


Antal inregistrerade personbilar, i tusental, år 2001–2003
New registrations of passengers cars, in thousand, year 2001–2003
(Källa/Source: SIKA/SCB)

Med personbil avses bil som är inrättad huvudsakligen för befordran av personer, dock högst förare och åtta passagerare.



Antal inregistrerade personbilar, i rullande tolv månadersperioder¹
New registrations of private cars, continuous twelve months periods
(Källa/Source: SIKA/SCB)



Antal personbilar i trafik, i miljoner, rullande tolv månadersperioder¹
Private cars in use, millions, continuous twelve months periods
(Källa/Source: SIKA/SCB)

¹ I de diagram som redovisar rullande tolv månadersperioder är värdet för december respektive år markerat med en fylld figur. I de diagram som redovisar flöden, t.ex. antalet inregistreringar av fordon, motsvarar decembervärdet värdet för hela året. I de diagram som redovisar bestånd, t.ex. antal fordon i trafik, motsvarar värdet för december det genomsnittliga värdet för hela året.

Fordonsparkens ålder är konjunkturberoende

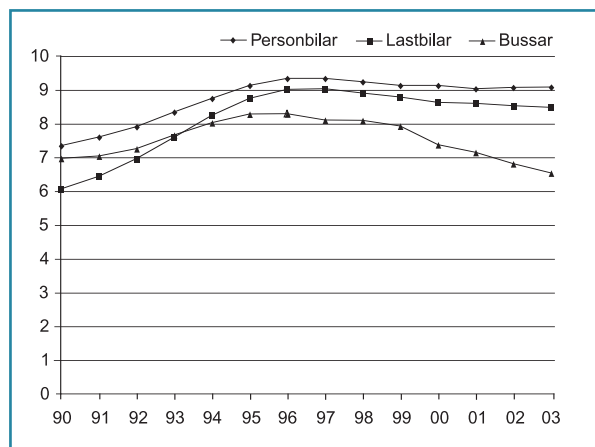
Vid högkonjunktur ökar bilförsäljningen och vid dåliga tider väntar man med sitt bilköp och kör vidare med den gamla bilen. Lågkonjunkturen i början av 90-talet och de fem följande åren medförde en minskad försäljning av nya bilar. Under denna period ökade åldern på fordonsbeståndet i trafik med nästan två år. Bättre ekonomiska förutsättningar de senaste åren har medfört att fordonsbeståndets ålder har minskat något. Detta märks framförallt i beståndet av bussar i trafik.

Åldern på en personbil är i genomsnitt 9,1 år

År 2003 var genomsnittsåldern för personbilar i trafik 9,1 år. Jämfört med år 1990, då bilarnas ålder i genomsnitt var 7,4 år, har snittåldern ökat med 1,7 år.

För lastbilar har genomsnittsåldern ökat från 6,1 år 1990 till 8,5 år 2003 eller med 2,4 år. Lastbilsbeståndet har åldrats mer än för personbilarna under samma period.

Beståndet av bussar i trafik har däremot förnygrats. År 1990 var genomsnittsåldern för en buss i trafik sju år men har förnygrats med 0,4 år till 6,6 år.



Genomsnittlig ålder på fordon i trafik för åren 1990–2003

Average age for vehicles in traffic 1990–2003

(Källa/Source: SIKA/SCB)

Genomsnittlig ålder på fordon i trafik för åren 1990–2003

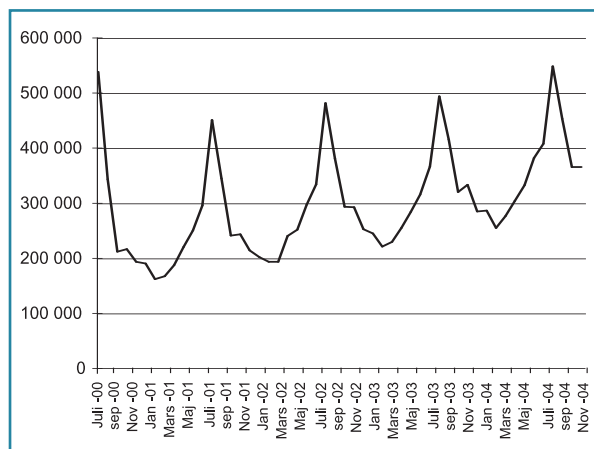
Average age for vehicles in traffic 1990–2003

År	Personbilar	Lastbilar	Bussar
90	7,4	6,1	7,0
91	7,7	6,5	7,1
92	8,0	7,0	7,3
93	8,4	7,6	7,7
94	8,8	8,3	8,1
95	9,2	8,8	8,3
96	9,4	9,1	8,3
97	9,4	9,1	8,2
98	9,3	9,0	8,2
99	9,2	8,9	8,0
00	9,2	8,7	7,4
01	9,1	8,7	7,2
02	9,1	8,6	6,9
03	9,1	8,5	6,6

(Källa/Source: SIKA/SCB)

15,5 miljoner fordon har passerat Öresundsbron sedan invigningen i juli år 2000

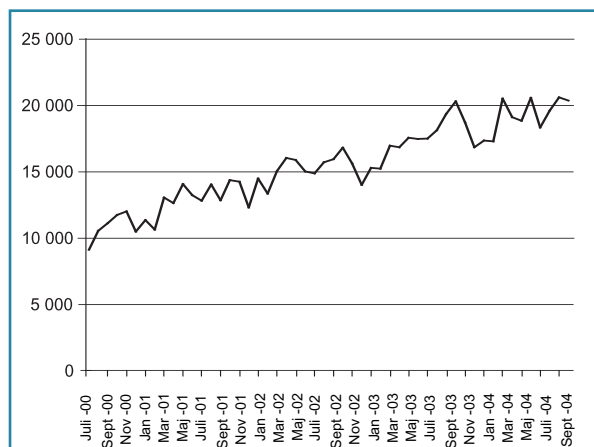
Totalt har 15,5 miljoner fordon passerat Öresundsbron sedan invigningen i juli år 2000. Drygt 14 miljoner av dessa utgörs av personbilar. I medeltal körs ca 270 000 personbilar över Öresundsbron varje månad. Personbilar utgör 90 procent av trafiken följt av de stora lastbilarna med drygt fem procent. Övriga fordonsslag ligger vardera runt två procent. Den totala trafiken över bron visar på ett starkt säsongmönster som domineras av personbilarna. Det är framför allt under sommarmånaderna som trafiktopparna återfinns. En ökande trend av antalet personbilar över bron kan ses som följd av ökad pendling mellan bostad och arbete i Öresundsregionen. De stora lastbilarna visar inget säsongmönster. Trafiken är jämnt fördelad över årets månader. Trenden är en ökande trafik, där antalet stora lastbilar som passerar bron har fördubblats sedan invigningsmånaden. I medeltal passerar drygt 600 lastbilar om dygnet Öresundsbron. Uppgifterna baseras på Öresundsbrokonsortiets trafikmätning där fordonen indelas efter längd. Personbilar under sex m, varubilar, minibussar och personbilar med släp mindre än nio m, lastbilar större än nio m, bussar, mc.



Antal fordon över Öresundsbron per månad

Number of vehicles monthly over the Öresund bridge

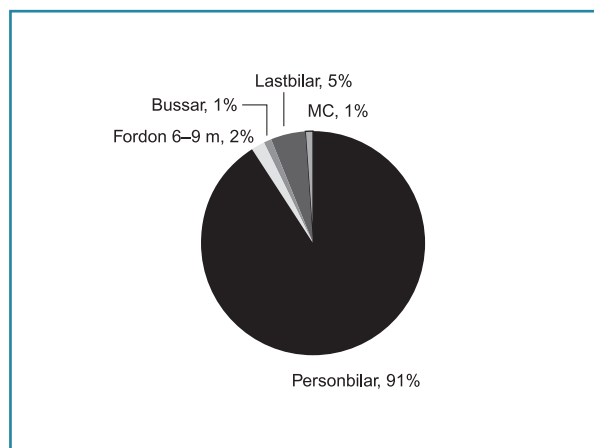
(Källa/Source: Öresundskonsortiet)



Antal stora lastbilar (längd > 9 m) över Öresundsbron

Number of big lorries (length > 9 m) over the Öresund bridge

(Källa/Source: Öresundskonsortiet)



Fördelningen av fordonsslag över Öresundsbron

Distribution of vehicles over the Öresund bridge

(Källa/Source: Öresundskonsortiet)

Bensinleveranserna i stort sett oförändrade...

I augusti 2004 levererades drygt 520 miljoner liter bensin. Det är två procentenheter mindre än föregående månad, men 3,7 procentenheter mer än i augusti föregående år.

Om uppgifterna kontrolleras för säsongvariationer genom att anges i rullande 12-månaders perioder levererades knappt 5,6 miljarder liter under den 12-månadersperiod som avslutades i augusti 2004. Det är ungefär samma nivå som tidigare under året. För den senaste tioårsperioden i sin helhet är trenden svagt vikande.

Det bör påpekas att av den levererade mängden bensin går uppskattningsvis omkring 1,5 - 2 procent till andra användningsområden än vägtrafik. Det är främst fråga om båtmotorer och arbetsmaskiner.

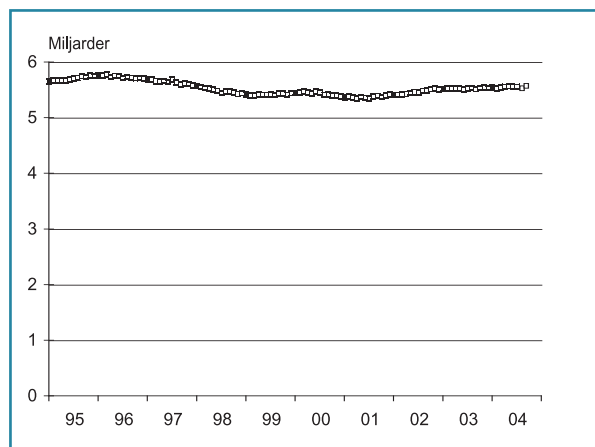
...men bensinpriset högre

I augusti 2004 kostade en liter 95-oktanig blyfri bensin 10,14 kronor. Det är en minskning med sju öre jämfört med föregående månad och med 35 öre jämfört med juli. Det hittills högsta priset i modern tid noterades i maj 2001 med 10,54 kr. Under år 2004 har priset hittills varierat med som mest 1,10 kr.

Sett över en tioårsperiod har det löpande priset ökat med knappt 37 procent, från 7,40 kr per liter till 10,14 kr per liter. Det reala priset har ökat med knappt 23 procent. Men priset har visat snabba upp- och nedgångar. Skillnaden mellan högsta och lägsta löpande pris vid självbetjäningstank är hittills under 2000-talet cirka 20 procent eller 1,82 kronor.

Uppgifterna om bensinleveranser avser motorbensin i miljöklass 1 och 2, samt alkylatbensin. Mottagare av leveranserna är såväl återförsäljare som konsumenter.

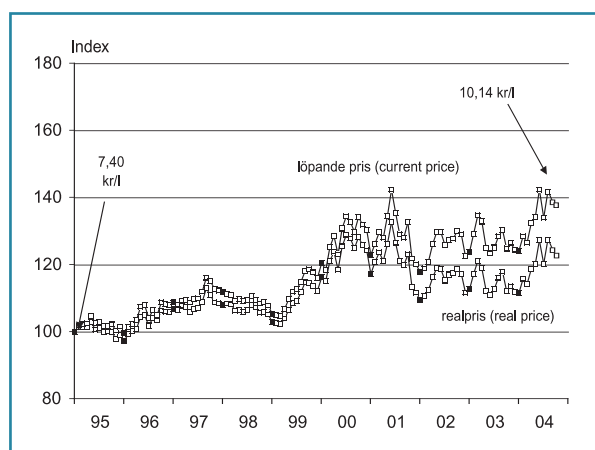
Uppgifterna om bensinpriset baseras på riksmedelpris för den vecka i månaden den 15 infaller, och avser pris vid självbetjäning.



Levererad mängd motorbensin till återförsäljare och konsumenter, miljarder liter, rullande 12-månadersperioder.

Deliveries of petrol to retailers and consumers, continuous twelve month periods

(Källa/Source: Energimyndigheten/SCB)



Prisutveckling för bensin, blyfri 95 oktan, i löpande och reala priser, index 100 = december 1991

Petrol price, lead free 95 octane, in real and current prices, index 100 = december 1991

(Källa/Source: SCB)

Oförändrat antal omkomna i vägtrafiken

I september år 2004 var antalet omkomna personer i trafiken 40 stycken, enligt preliminär statistik från Vägverket. Det är 17 färre än månaden innan men i stort sett samma som september år 2003.

Om Vägverkets uppgifter kontrolleras för säsongsvariationer genom att presenteras som rullande tolv månadersperioder har antalet omkomna per period först minskat från 508 till 488 från årsskiftet 2003/2004 till maj 2004, för att sedan öka något och stabiliseras runt 500 omkomna.

Sett över en längre period minskade antalet rapporterade omkomna mellan åren 1989 och 1994, därefter förefaller minskningen ha planat ut till först mellan 500–600 döda per år och sedan till kring 500 omkomna från år 2003.

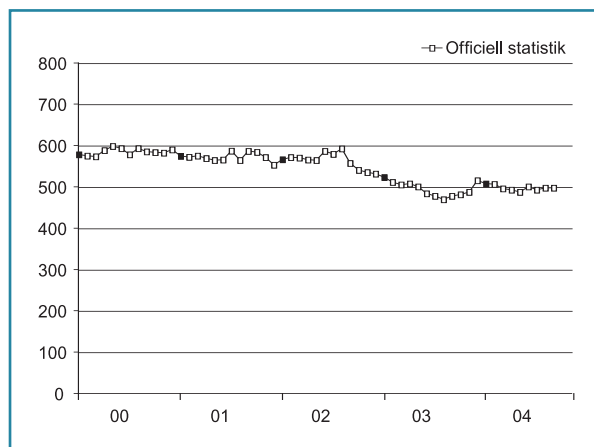
Minskat antal svårt skadade

Antalet svårt skadade var 311 personer i september år 2004, enligt preliminär statistik från Vägverket. Det är sex personer färre än föregående månad och 107 färre än samma månad föregående år.

Sett till rullande tolv månadersperioder har antalet svårt skadade successivt minskat under 2004. Från 4 550 vid den period som avslutades i januari år 2004 till 3 788 för perioden som avslutades i september 2004. Det förefaller som om ökningen under år 2002 nu hämtats in.

Förändringar i statistiken påverkar

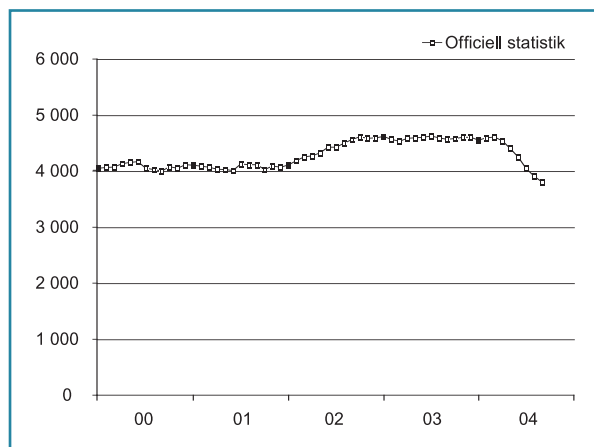
Förändringarna i både antalet registrerade dödsfall och antalet registrerade svårt skadade från år 2002 är inte enkla att förklara. Man bör ställa frågan om förändringarna i antalet registrerade fall har en motsvarighet i det faktiska antalet fall som förekommer i trafikmiljön. Systemet för registrering och rapportering av olyckor och skador ändrades från årsskiftet 2002/2003, då informationssystemet STRADA togs i drift. Arbetet med det nya systemet intensifierades under sista halvåret 2002. Det kan inte uteslutas att de ändrade förhållandena kring inrapportering och registrering påverkat nivåerna i statistiken, såväl för dödsfall som för svårt skadade.



Rapporterat antal omkomna i vägtrafikolyckor

Persons killed in road traffic accidents reported by the police

(Källa/Source: VV¹)



Rapporterat antal svårt skadade i vägtrafikolyckor

Persons seriously injured in road traffic accidents reported by the police

(Källa/Source: VV¹)



¹ Dessa uppgifter från Vägverket är en sammanställning av preliminära data. Uppgifter från Vägverket är inte officiell statistik.

En alternativ serie om döda i trafiken

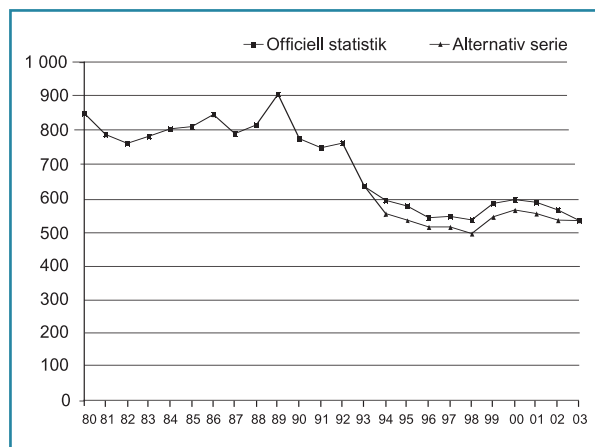
Från år 1994 förändrades statistiken genom att ”naturliga” dödsfall inte längre räknades bort. Det innebar att de dödsfall som polisen misstänkte ha orsakats av sjukdom snarare än av våldet från olyckan inte längre uteslöts ur statistiken. Orsaken till beslutet var att grunden för klassificeringen var oklar. Med tiden har emellertid metoderna förbättrats och blivit mer transparenta och från 2003 års uppgifter har SIKA bedömt det finnas tillräcklig grund för att återigen kunna räkna bort sjukdomsfallen.

Det innebär emellertid att antalet döda i vägtrafiken för perioden 1994–2002 inte fullt ut är jämförbara med tidigare och senare uppgifter. Men eftersom antalet döda på grund av sjukdomsfall har särredovisats går det att beräkna en jämförbar serie. I det följande redovisas en sådan serie, som kan ligga till grund för bedömningar av långsiktig utveckling, mot t.ex. transportpolitiska etappmål.

Som framgår av diagrammet följer den alternativa serien väl trenderna för den officiella statistiken, den alternativa serien är alltså enbart en nivåjustering.

Grunden för beräkningen

Som framgår av tabellen varierar antalet avlidna av sjukdom i trafikolyckor mellan 44 och 27 personer årligen. Kvaliteten i de underlag som använts för att fastställa orsaken till dödsfallen är dock fortfarande oklara för denna period, liksom de metoder som använts (vilket iof delvis också gäller perioden innan 1994). SIKA rekommenderar därför att avrundade uppgifter används.



Utvecklingen av antalet döda i vägtrafiken år 1980–2003 i officiell statistik samt enligt en alternativ serie med sjukdomsfall exkluderade för åren 1994–2002.

Number of killed in road traffic accidents year 1980-2003 in official statistics and an alternative series of data with cases of natural death excluded 1994-2002. (Källa/Source: SIKA)

Beräkning av alternativ serie om antal döda i vägtrafiken år 1994–2002, justerad för sjukdomsfall.

Calculation of an alternative series of data about killed in road traffic accidents year 1994-2002, a series adjusted for cases of natural causes.

År	Döda enligt off. statistik	Därav sjukdom	Off. stat. sjukdom	Avrundat
95	589	44	545	550
96	572	41	531	530
97	537	29	508	510
98	541	34	507	510
99	531	39	492	490
00	580	44	536	540
01	591	27	564	560
02	583	32	551	550
03	560	28	532	530

(Källa/Source: SIKA)

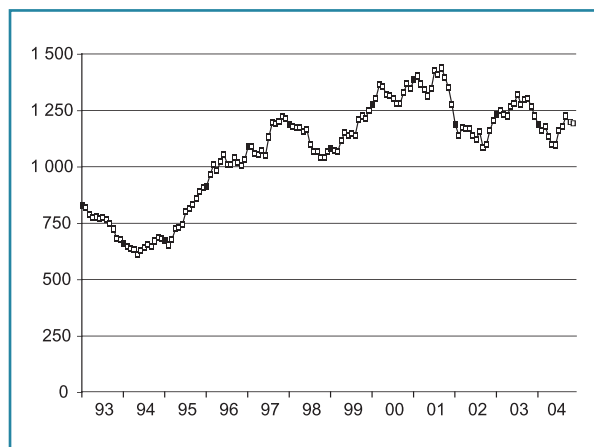


Minskat antal inregistrerade bussar ...

Under oktober år 2004 minskade antalet inregistreringar av bussar jämfört med motsvarande månad föregående år. Totalt inregistrerades 89 bussar oktober, vilket är en minskning med 16 fordon eller 15 procent jämfört med oktober 2003. Under den tolv månadersperiod som avslutades med oktober 2004 inregistrerades 1 173 bussar. Jämfört med samma period ett år tidigare minskade antalet inregistreringar under tolv månadersperioden med drygt fyra procent.

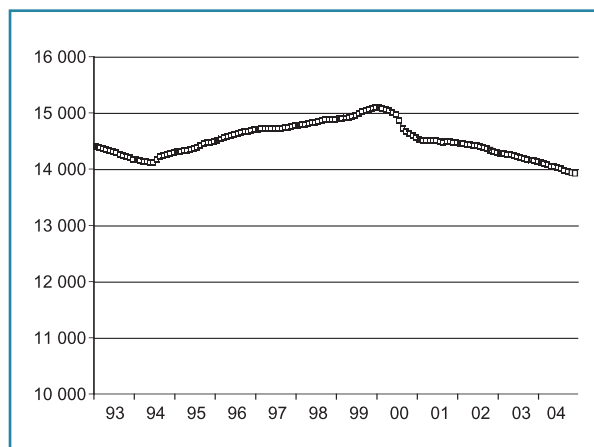
... och något färre bussar i trafik

Under oktober månad år 2004 var i genomsnitt 13 933 bussar i trafik, vilket är en minskning med 223 fordon eller 1,6 procent jämfört med 2003.



Antal inregistrerade bussar, rullande tolv månadersperioder
New registrations of buses, continuous twelve month periods

(Källa/Source: SIKA/SCB)



Antal bussar i trafik, rullande tolv månadersperioder
Buses in use, continuous twelve month periods

(Källa/Source: SIKA/SCB)

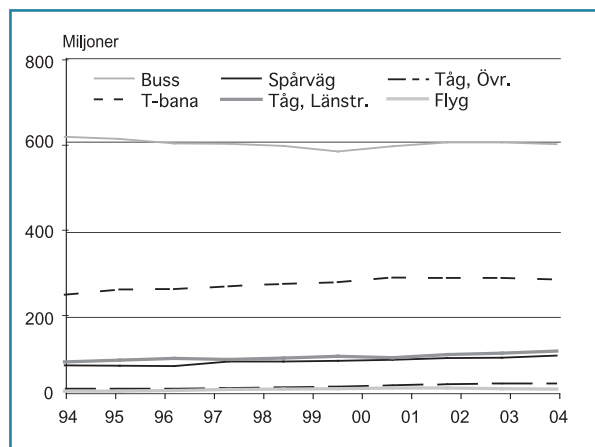
Definitionen av buss är en bil som är inrättad för befordran av fler än åtta personer utöver föraren, även om bilen dessutom är inrättad för annat ändamål.

Över en miljard resor i kollektivtrafiken

Under år 2003 gjordes drygt 1,1 miljarder resor i den allmänna linjetrafiken, vilket är ungefär lika många som år 2002. Resor med långväga buss och resor till sjöss ingår inte i redovisningen. År 2000 var antalet resor med långväga buss cirka tre miljoner och antalet med fartyg inom länstrafiken drygt sju miljoner.

Ökat resande

Totalt sett har kollektivtrafikresandet ökat sedan år 1994. Men när det gäller buss, det trafikslag där flest kollektivresor görs, har resandet utanför Stockholms län minskat något sedan 1994. Under år 2003 gjordes 597 miljoner kollektivresor med buss, vilket är en minskning med fyra miljoner sedan år 2002. Tunnelbanan svarar också för en stor del av kollektivresorna. Resor med tunnelbana minskade med fyra miljoner till totalt 279 miljoner resor under 2003. Resor med tåg har ökat med fem miljoner mellan år 2002 och 2003 till totalt 148 miljoner. Resandet med spårväg var 101 miljoner år 2003, vilket är en ökning med fem miljoner resor sedan år 2002.



Antal resor med kollektivtrafik per färdmedel, i miljoner åren 1994–2003.

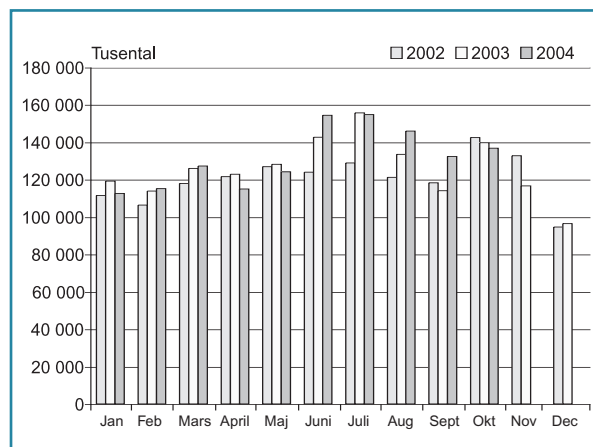
Journeys with public transport by mode of transport, in millions, year 1994–2003.

(Källa/Source: SIKA/SLTF/Transek, Bv, Lfv)

Färre resor med ResPlus

Mätt över den rullande tolv månadersperiod som avslutades med oktober 2004 uppgick antalet resor till 1,5 miljoner resor vilket är en minskning med en procent jämfört med motsvarande period ett år tidigare. Jämför man antalet sålda ResPlusresor i oktober med motsvarande månad år 2003 har antalet resor minskat med 2 880 till totalt 136 634. Det motsvarar en minskning med två procent. Uppgifterna visar egentligen inte själva resandet utan försäljningen av resor en viss månad.

ResPlus (tidigare TågPlus) ingår i Samtrafiken i Sverige AB som bildades år 1993 och ägs gemensamt av Arlanda Express, BK Tåg, Destination Gotland, SJ, Tågkompaniet och länsstrafikföretagen i alla län. Samtrafiken har kommit till för att underlätta för de resenärer som behöver göra byten mellan olika trafikföretag genom en samordning av biljetter, tidtabeller, information och bytesplatser.



Antal sålda resor med ResPlus-biljetter, tusental, rullande 12-månadersperioder

Number of sold journeys with tickets in cooperation between the state railways and the county authorities, thousands. Continuous periods of twelve months

(Källa/Source: Samtrafiken i Sverige AB)



Persontransportarbetet på järnväg fortsätter att öka ...

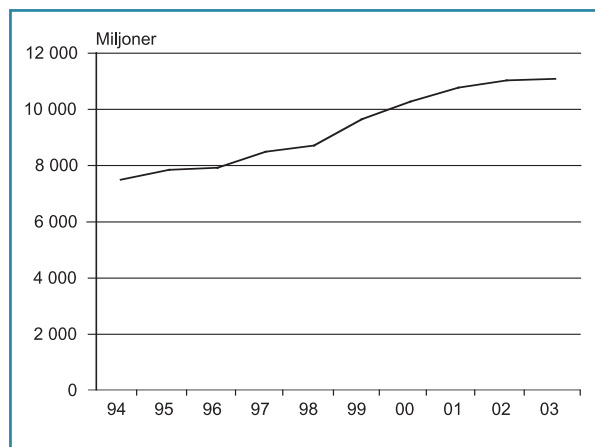
Det totala persontransportarbetet på järnväg har ökat varje år de senaste 10 åren. Persontransportarbetet med olika typer av bantrafik uppgick år 2003 till 11 038 miljoner personkilometer. Tågtrafiken svarade för drygt 80 procent av transportarbetet år 2003. Transportarbetet med tåg har ökat med drygt 40 procent sedan 1994. Störst har tillväxten varit i den tågtrafik som inte bedrivs på uppdrag av länstrafikhuvudmän. Denna trafik har ökat med 56 procent, medan tågtrafiken i länstrafikens regi ökat med 48 procent. Fram till och med år 1999 var det enbart SJ som bedrev tågtrafik i egen regi. Därefter har flera operatörer tillkommit genom Rikstrafikens upphandlingar och genom Arlandabanans tillkomst.

... lika så tunnelbaneresandet ...

Tunnelbaneresorna svarade för nära 15 procent av transportarbetet inom bantrafiken. Under den senaste tioårsperioden har transportarbetet med tunnelbanan ökat med 12 procent.

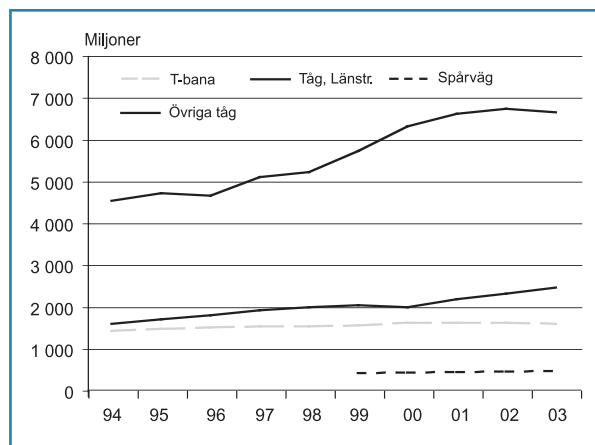
... och resandet på spårväg

Transportarbetet med spårväg uppgick år 2003 till 429 miljoner personkilometer. Det är inte självklart vilka banor som ska definieras som spårväg, i första hand gäller det klassificeringen av Roslags-, Saltsjö- och Lidingöbanorna i Stockholms län. Här räknas Roslags- och Saltsjöbanan till tåg i länstrafikens regi, medan Lidingöbanan redovisas under spårväg.



Totala persontransportarbete, miljoner personkilometer
Total passengerkilometres, millions.

(Källa/Source: SIKA/Banverket)



Persontransportarbete med olika typer av bantrafik, miljoner personkilometer

Passengerkilometres by different kind of rail traffic, millions.

(Källa/Source: SIKA/Banverket)

Ökning av utrikespassagerare under tre första kvartalen 2004

Under de tre första kvartalen år 2004 uppgick antalet passagerare i utrikestrafik till cirka 12,5 miljoner, vilket är en ökning med ungefär 1,3 miljoner passagerare jämfört med de tre första kvartalen år 2003. Ökningen motsvarar cirka 11 procent. Under tolv månadersperioden som avslutades med september år 2004 uppgick antalet passagerare i utrikes luftfart till ungefär 16,3 miljoner, vilket är en ökning med cirka 1,5 miljon passagerare eller nära 10 procent jämfört med samma tolv månadersperiod året innan.

Om man blickar bakåt i tiden kan det konstateras att antalet utrikes passagerare minskat mellan december 2001 och fram till slutet av år 2003. Under 2004 har trenden vänt och antalet utrikes passagerare i luftfarten ökar igen. För tio år sedan dvs. år 1994 var det knappt 10 miljoner utrikespassagerare. Under den senaste tioårsperioden har utrikesresandet därmed ökat betydligt.

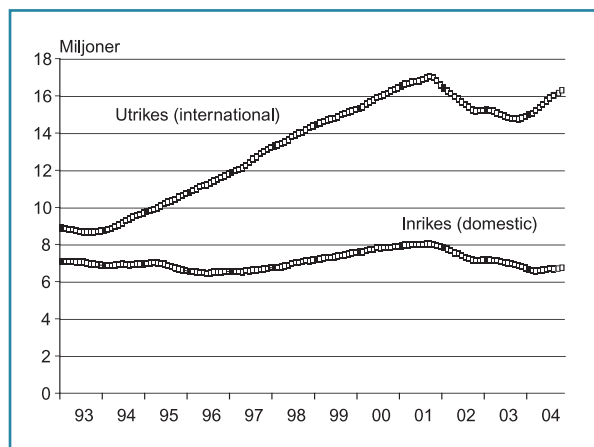
Minskning av inrikespassagerare under de tre första kvartalen 2004

Under första tre kvartalen år 2004 uppgick antalet avresande passagerare i inrikestrafik till drygt 5 miljoner, vilket är cirka 80 000 fler än motsvarande period året innan. Ökningen motsvarar cirka två procent. Under tolv månadersperioden som avslutades med september 2004 uppgick antalet avresande passagerare i inrikes luftfart till 6,8 miljoner. Det är 140 000 eller cirka två procent färre passagerare än motsvarande period året innan.

Antalet avresande inrikespassagerare har en tämligen konstant utveckling över tid som emellertid har en avtagande utveckling sedan 2001. Inte sedan oktober 2001 har antalet inrikes passagerare ökat, mätt över en rullande tolv månadersperiod. År 1994 uppgick antalet inrikes passagerare till cirka 7 miljoner.

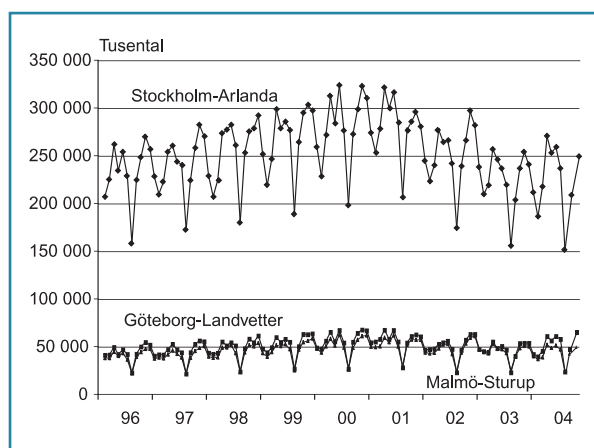
Minskande passagerarströmmar på Bromma och ökande på Landvetter

Om man jämför antalet avresande i inrikes trafik under de tre första kvartalen 2004 med samma period år 2003 har passagerarströmmarna ökat med omkring 50 000 passagerare på Arlanda och Landvetter. Landvetter hade den största relativa ökningen med cirka 11 procent fler passagerare. Passagerarflödet från Sturup har dock minskat under de tre första kvartalen år 2004 jämfört med samma period år 2003.



Antal passagerare i inrikes och utrikes flygtrafik, rullande 12-månadersperioder, i miljoner. För flygplatser med linjefart.

Number of passengers in international and domestic air traffic, continuous twelve month periods. (Källa: Luftfartsverket)



Antal avresande inrikes passagerare per månad från Sveriges tre största flygplatser, tusental.

Number of departing passengers in domestic traffic per month from three largest airports in Sweden (Källa: Luftfartsverket)

I utrikestrafiken ingår både antalet ankommande och avresande passagerare. Uppgifterna för inrikestrafiken avser endast antalet avresande, detta för att undvika dubbelräkning.



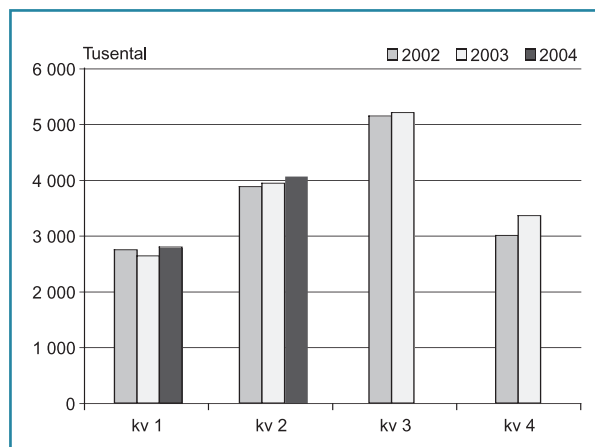
Fler passagerare i utrikestrafiken

Under andra kvartalet 2004 transporterades 8,1 miljoner passagerare till och från Sverige. Det är en ökning med tre procent jämfört med motsvarande kvartal 2003. Antalet inresta passagerare i utrikes passagerartrafik uppgick till 4,1 miljoner, vilket är en ökning med fyra procent jämfört med motsvarande period år 2003.

Av de inresta passagerarna kom 49 procent från danska hamnar, 29 procent från finska hamnar och nio procent från tyska hamnar.

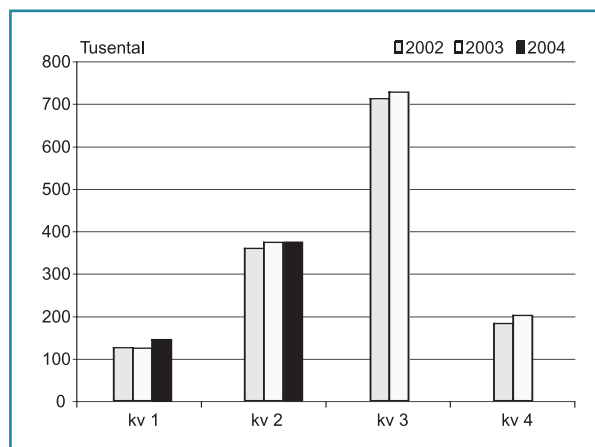
Gotlandstrafiken ökar

Under andra kvartalet 2004 reste 372 000 passagerare i Gotlandstrafiken. 278 000 eller 75 procent av antalet passagerare reste med linjen Visby – Nynäshamn. Trafiken ökade med fyra procent eller 20 000 passagerare under första halvåret av år 2004 jämfört med motsvarande period föregående år.



Passagerare inresta till Sverige från utländska hamnar, tusental

Passengers entering Sweden from foreign ports, thousands
(Källa/Source: SIKA/SCB)



Antal passagerare med färja till och från Gotland, tusental

Number of passengers to and from Gotland, thousands
(Källa/Source: SIKA/SCB)

Antal passagerare med färja till och från Gotland, tusental

Number of passengers to and from Gotland, thousands.

År	Kv1	Kv2	Kv3	Kv4	Helår
99	107	306	658	155	1226
00	120	333	663	175	1291
01	111	338	673	173	1295
02	125	359	711	182	1377
03	123	373	726	201	1423
04	144	372			

(Källa/Source: SIKA/SCB)

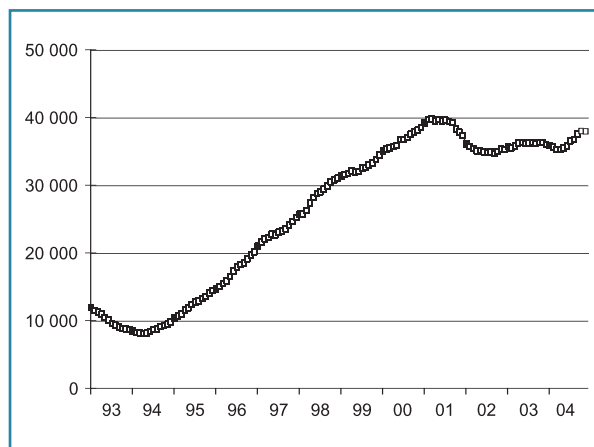
Inregistrerade lastbilar minskade i oktober...

Under oktober år 2004 inregistrerades totalt 3 292 lastbilar, vilket är en minskning med 33 fordon eller en procent jämfört med oktober 2003. Under perioden januari till oktober inregistrerades totalt 24 556 lastbilar. Det är en ökning med 1 873 fordon eller 6,4 procent jämfört med året innan. Mätt med rullande tolv månadersvärden ökade dock inregistreringarna i oktober 2004 med 1 800 fordon eller med 4,2 procent jämfört med motsvarande period ett år tidigare.

... men antalet lastbilar i trafik ökar

Under tolv månadersperioden som avslutades med oktober 2004 var i genomsnitt 436 282 lastbilar i trafik. Det är en ökning med 15 232 lastbilar eller 3,6 procent jämfört med motsvarande period ett år tidigare. De lätta lastbilarna, med en totalvikt under 3,5 ton, utgör cirka 80 procent av antalet lastbilar i trafik.

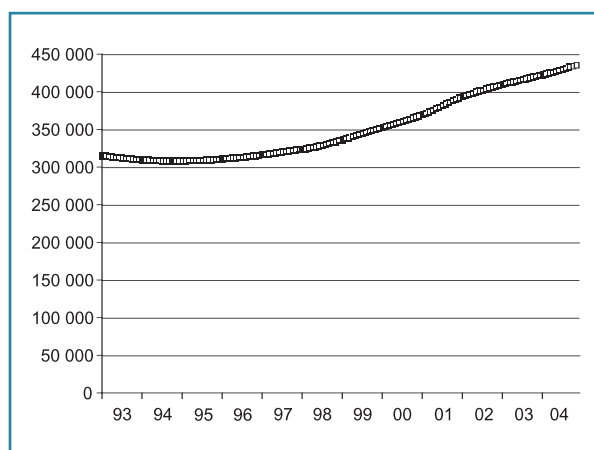
Lastbil: Bil som ej är att anse som personbil eller buss.
Lastbilar indelas i lätta och tunga lastbilar.
Lätt lastbil: Lastbil med en totalvikt av högst 3,5 ton.



Antal inregistrerade lastbilar, rullande tolv månadersperioder¹

Registrations of lorries, continuous twelve month periods

(Källa/Source: SIKA/SCB)



Antal lastbilar i trafik, rullande tolv månadersperioder¹

Lorries in use, continuous twelve month periods

(Källa/Source: SIKA/SCB)

¹ I de diagram som redovisar rullande tolv månadersperioder är värdet för december respektive år markerat med en fylld figur. I de diagram som redovisar flöden, t.ex. antalet inregistreringar av fordon, motsvarar decembervärdet värdet för hela året. I de diagram som redovisar bestånd, t.ex. antal fordon i trafik, motsvarar värdet för december det genomsnittliga värdet för hela året.

Ökad godshantering i hamnarna

Totalt hanterades 41,6 miljoner ton gods i svenska hamnar under andra kvartalet 2004 jämfört med 39,8 miljoner ton andra kvartalet 2003. Det är en ökning med drygt fyra procent. Utrikestrafiken svarade för 36,2 miljoner ton eller 87 procent av den totala godshantering.

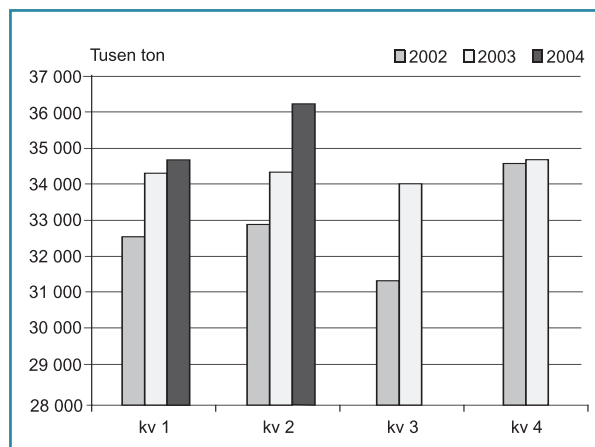
Lastade petroleumprodukter och råolja i utrikes sjöfart ökar

Den totala utrikes varustrafiken med fartyg uppgick till 36,2 miljoner ton andra kvartalet 2004, jämfört med 34,3 miljoner ton motsvarande kvartal år 2003. Från utrikes ort lossades 19 miljoner ton medan 17,2 miljoner ton lastades ut. Det kan jämföras med 19,1 respektive 15,2 miljoner ton under motsvarande period år 2003.

Lossade petroleumprodukter och råolja uppgick till 6,7 miljoner ton, vilket är en ökning med 6 procent. Lossat rundvirke minskade med 8 procent, från 2,2 miljoner ton till 2,1 miljoner ton. Lastade petroleumprodukter och råolja uppgick till 3,7 miljoner ton, vilket är en ökning med 24 procent jämfört med motsvarande period året innan.

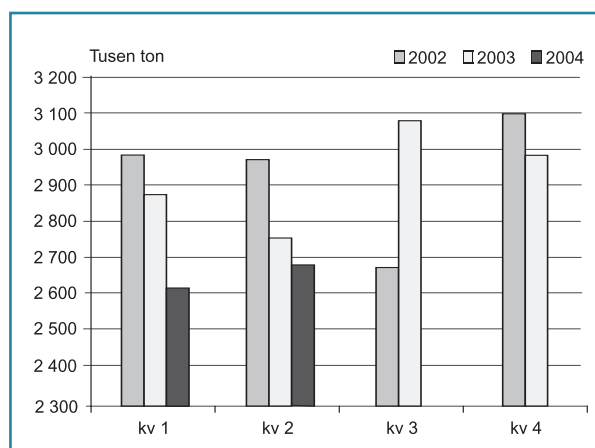
Inrikes godsmängd minskar

Godskvantiteterna som lossats i hamnarna från inrikes ort uppgick till 2,7 miljoner ton, vilket är en minskning med tre procent jämfört med motsvarande kvartal 2003. Transporterade petroleumprodukter svarade för 52 procent, råa och bearbetade mineraler samt byggnadsmaterial för 18 procent samt metaller och metallskrot för 12 procent av de inrikes transportererna på fartyg.



Varustrafik med fartyg mellan Sverige och utlandet, tusen ton

Shipping of goods between Sweden and foreign countries, thousand tons
(Källa/Source: SIKA/SCB)



Inrikes varustrafik med fartyg, tusen ton

Shipping of goods between Swedish ports, thousand tons
(Källa/Source: SIKA/SCB)

Minskat utrikes gods under första halvåret 2004

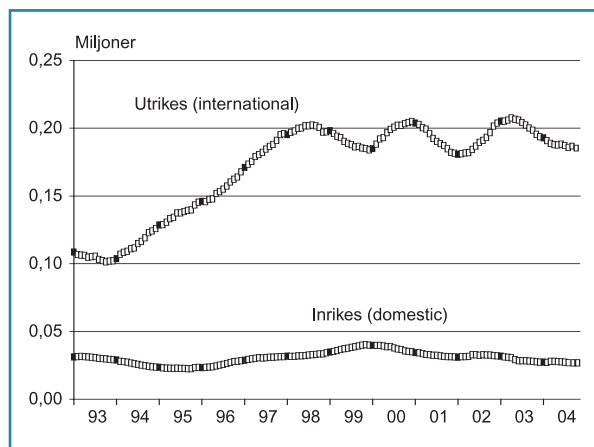
Volymen av gods i utrikes luftfart (inkl. post) uppgick till sammanlagt nära 1 333 400 ton under de tre första tre kvartalen år 2004. Det motsvarar en minskning med ungefär fem procent eller cirka 7 000 ton jämfört med motsvarande period under föregående år. Mätt över den tolv månadersperiod som avslutades i september år 2004 uppgick de transporterade godsmängderna till 186 000 ton. Det innebär en minskning med cirka 1 procent jämfört med tolv månadersperioden som avslutades i september år 2003.

Sett ur ett längre tidsperspektiv har den utrikes transporterade godsmängden ökat. Det första halvåret 2003 var den transporterade godsmängden den största sedan 1993. År 1994 uppgick mängden transporterad utrikes frakt och post till ca 128 500 ton. Den transporterade mängden utrikes frakt och post har alltså ökat markant under den senaste tioårsperioden.

Oförändrad inrikes godsmängd under första halvåret 2004

Under de tre första tre kvartalen år 2004 transporterades totalt cirka 20 000 ton gods (inkl. post) med inrikes luftfart. Det är en minskning med fyra procent jämfört med samma period föregående år. Mätt över tolv månadersperiod som avslutades med september år 2004 uppgick den transporterade godsmängden till 27 000 ton. Det är en minskning med fyra procent jämfört med tolv månadersperioden som avslutades i juni året innan.

Sett ur ett längre tidsperspektiv har mängden inrikes transporterat gods, till skillnad mot den utrikes, varit tämligen konstant sedan 1993. Under år 1994 transporterades det drygt 23 000 ton inrikes frakt och post. Transporterad inrikes frakt och post har inte haft en lika markant ökning som utrikes frakt och post under den senaste tioårsperioden.



Godsmängder (inkl. post) med flyg i linjefart, miljoner ton, rullande tolv månadersperioder

Air cargo and mail, million tons, continuous twelve months periods

(Källa/Source: Luftfartsverket)



Inrikes transportarbetet ökar

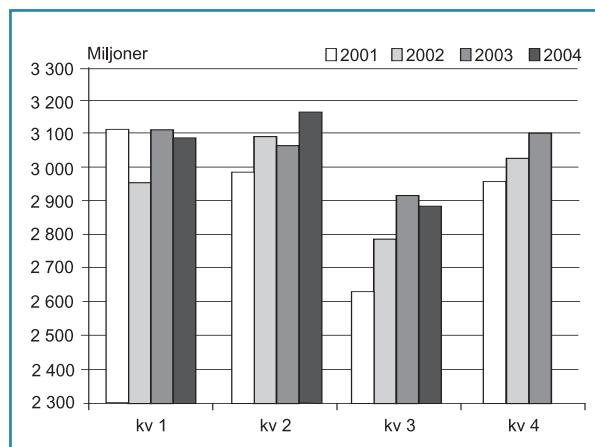
Det inrikes transportarbetet på järnväg uppgick till ungefär 9,1 miljoner tonkilometer under de tre första kvartalen år 2004. Detta är en ökning med cirka 57 000 tonkilometer eller ungefär en procent jämfört med samma period under år 2003.

Transportarbetet ökar för exporterat gods ...

Bortsett från inrikestransporter av gods utgör transportarbetet för exporterat gods på järnväg den största andelen av godstransporterna i bantrafiken. Under de första tre kvartalen 2004 uppgick transportarbetet för gods som exporteras till drygt fyra miljoner tonkilometer. Jämfört med samma period året innan är detta en ökning med 67 tusen tonkilometer eller fyra procent.

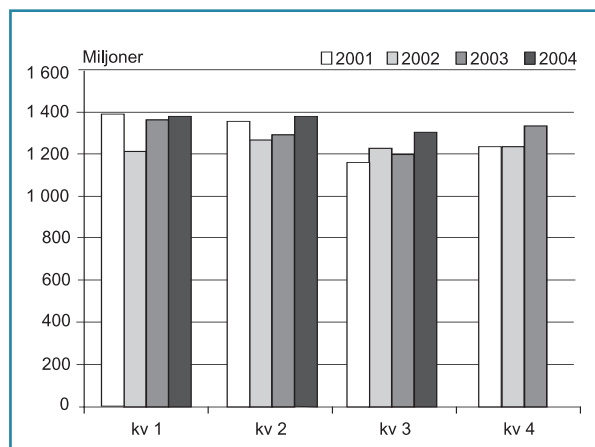
... liksom för importerat gods

Under de tre första kvartalen 2004 uppgick antalet tonkilometer för importerat gods till nära 1,5 miljoner tonkilometer. Det är en ökning med nära 100 000 tonkilometer eller ca sju procent jämfört med året innan.



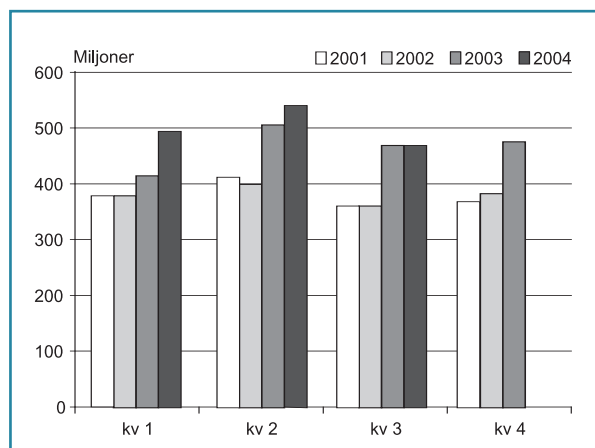
Inrikes transportarbetet på järnväg per kvartal, miljoner tonkm¹

Domestic rail goods transports per quarter, million tonkilometres
(Källa/Source: SIKA/Banverket)



Godstransportarbetet på järnväg som utgörs av export, miljoner tonkm¹

Rail goods transports, export, million tonkm
(Källa/Source: SIKA/Banverket)



Godstransportarbetet på järnväg som utgörs av import, miljoner tonkm¹

Rail goods transports, import, million tonkm
(Källa/Source: SIKA/SCB)

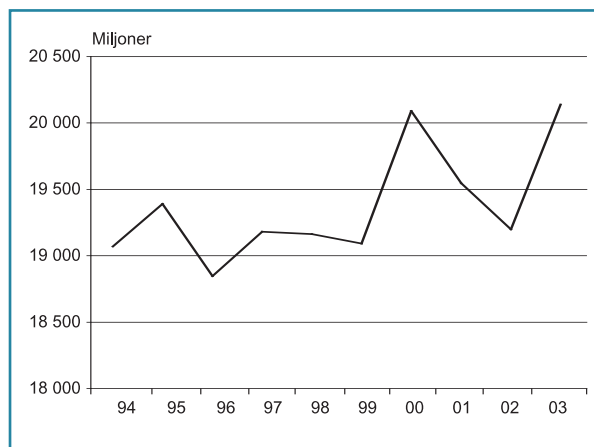
¹ Statistiken framställs i samarbete med Green Cargo AB, Rail Combi AB, Malmtrafik i Kiruna AB och IKEA Rail AB vilka tillsammans motsvarar mer än 95 % av järnvägssektorns transporter. (Uppgifter för 2003 är preliminära och kommer att revideras.)

Transportarbete på järnväg ökar

Det totala transportarbetet med järnväg i Sverige uppgick år 2003 till drygt 20,1 miljarder tonkilometer. Det är det högsta värde som någonsin redovisats för järnvägens gods-transportarbete. Utveckling av transportarbetet för gods på järnväg har varierat de tio senaste åren. Transportarbetet ökade med sex procent mellan 1994 och 2003

Konstant fördelning mellan godsslag över tiden

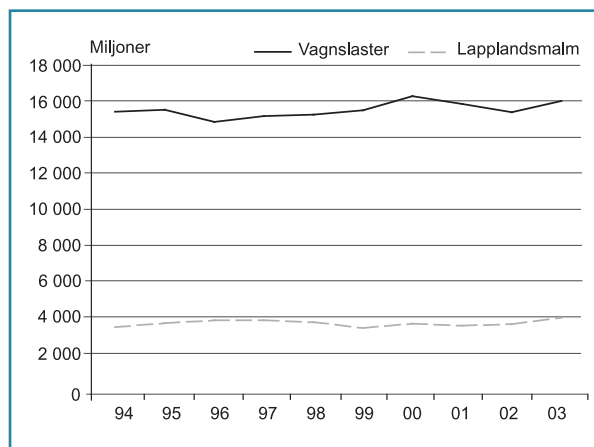
Lapplandsmalmen utgör cirka 20 procent av det samlade transportarbetet och denna andel har varit relativt konstant under den senaste tioårsperioden. I redovisningen av vagnslasterna ingår även det expressgods som transporteras på järnvägen. Expressgodset har dock en mycket liten betydelse för det samlade transportarbetet. För år 2003 redovisas inget expressgods överhuvudtaget och åren innan var det cirka fem miljoner tonkilometer.



Totala godstransporter på järnväg 1994–2003, miljoner tonkilometer.

Total rail goods transport 1994–2003, millions ton km²

(Källa/Source: SIKA/Banverket)



Godstransporter på järnväg efter godsslag 1994–2003, miljoner tonkilometer

Total rail goods transport per good 1994–2003, millions ton km

(Källa/Source: SIKA/Banverket)

B

SIKA Kommunikationer är en sammanställning av statistik inom transport- och kommunikationssektorn från Statens institut för kommunikationsanalys. Ambitionen är att tidskriften skall ge en regelbunden och överskådlig bild med kommentarer till utvecklingen i ett längre tidsperspektiv. Publikationen ges ut tre gånger per år.

Publikationen finns även tillgänglig på SIKAs webbplats, www.sika-institute.se. Där finns, under knappen statistik, även en statistikdatabas med tabeller som bland annat kan hämtas hem för egen bearbetning i Excel.

SIKA Kommunikationer is a compilation of statistics on transport and communications from the Swedish Institute for Transport and Communications Analysis. The ambition with the periodical is to give a regular and lucid picture of the development in the sector in a longer time perspective. The periodical is published three times per year.

The periodical is also available from our web site, www.sika-institute.se. See also our web database with statistics on transport and communications.

Redaktör/ <i>Editor</i> :	Niklas Kristiansson
Ansv. utgivare/ <i>Legally responsible</i> :	Lennart Thörn
Produktion/ <i>Production</i> :	Löwenberg Media
Tryck/ <i>Print</i> :	Alfa Nermans Grafiska
Beställningar/ <i>Orders</i> :	Lotta Åkerlund, SIKAs
	P.O. Box 17 213,
	SE-104 62 STOCKHOLM
	E-mail: sika@sika-institute.se
	Fax: 08-506 206 10

ISSN: 1400-9528